

ירושלים, י"ד באלול תשע"ז
10 בספטמבר 2017
סימוכין 2017090502031

מכרזים פומביים מס' 443/2017, 447/2017, 448/2017, 456/2017

למתן שירותי מיפוי ומדידה – מודדי אתר למשרד הבינוי והשיכון

מב"ר נכבד/ת

פרוטוקול תשובות לשאלות

פרוטוקול זה הינו חלק בלתי נפרד ממסמכי המכרז. על המציעים לחתום על פרוטוקול זה ולצרפו להצעתם.

תשומת לב המשתתפים כי המועד האחרון להגשת הצעות בכל המכרזים הנ"ל נדחה ליום

18/9/2017, יום שני, שעה 12:00.

1. שאלה: במסגרת מסמכי המכרז לא נקבע תשלום בגין רכישת מסמכי המכרז. מניסיוננו במכרזי עבר בהם נדרש תשלום לצורך רכישת מסמכי המכרז - ולכן אנו מבקשים לוודא כי הפעם דרישה זו הוסרה.
תשובה: אין דרישה לתשלום דמי השתתפות במכרזים אלה.

2. שאלה: מה גובה התשלום להשתתפות במכרז?
תשובה: אין דרישה לתשלום דמי השתתפות במכרזים אלה.

3. שאלה: סעיף 4 תנאי התקשרות - מצוין בסעיף ו' כי למשרד הבינוי והשיכון שמורה זכות ברירה (אופציה) על פי שיקול דעתו הבלעדי להאריך את משך ההתקשרות עם המציע להגדיל את היקף ההתקשרות עם המציע לשירותים נוספים המפורטים נספח א-2 לחוזה בעת יצירת ההתקשרות הראשונית.
השאלה - האם למציע יש גם זכות סירוב לא לקבל על עצמו ביצוע שירותים נוספים אלו?

תשובה: יכולת ההגדלה הנ"ל הינה חלק מזכויות המשרד. לפיכך סירוב המודד לקבל הגדלת העבודה במסגרת הפרויקט ובתוך האתר וב'מחוברים' אליו יכול להחשב כהפרת החוזה. (כלומר בעבודות 'ראש השטח' של האתר) יחד עם זאת, כל סירוב ייבחן לפי נסיבותיו והמשרד ישקול את האפשרויות העומדות בפניו באותה עת.

4. שאלה: נספח ב' - לוי'ז לביצוע המטלות בהתאם לנוהל מודד אתר-
א. האם ניתן להאריך את הלוי'ז של כל הסעיפים במקום 30 יום ל-60 יום או אחר?
תשובה: המציע יידרש לעמוד בלוי'ז המצויין במסמכי המכרז

ב. בתוכנית חלוקה- האם תכנית חלוקה תבוצע במקביל להכנת התב"ע ותהווה נספח לתב"ע?
תשובה: בהחלט ייתכן. המשרד משתדל לקדם תהליכים במידת האפשר.

ג. לא מצויין הלוי'ז לתת"ג -
תשובה: משך עבודה על תת"ג הנו כמו תצ"ר, רק מתחיל בשלבים יותר מוקדמים (לפי הזמנה) וללא תלות באישור התב"ע

5. שאלה: האם בתת"ג יש לאשר את כל החלקות בתחום הפרויקט או רק את הקו הכחול?
תשובה: יש להיערך לאשר את כל החלקות, ייתכן ותהיה הנחיה מקילה. לפי שיקול דעתו הבלעדי של המשרד.
6. שאלה: נספח א' טופס ההצעה סעיף 2 ניסיון המציע - האם יש את הטפסים בקובץ DOC? אי אפשר למלא בטבלאות הן צרות....
תשובה: ניתן להכין טבלה באותו המבנה ולהגיש
7. שאלה: על-פי סכום החוזה מכרז זה מתייחס לשלב עריכת מיפוי לצורכי תב"ע וסקר עצים ותת"ג.
א. כיצד נקבע מחיר לתת"ג?
תשובה: מחיר התת"ג הינו 30% ממחיר תצ"ר לאותו אתר ע"פ תעריף המשרד. מחיר תצ"ר לאתר שהוכן בו תת"ג הינו 90% ממחיר תצ"ר ע"פ תעריף המשרד. דהיינו: ישולמו על התת"ג ועל התצ"ר יחד 120% ע"פ תעריף המשרד.
- ב. במידה ויהיה המשך לעבודה, האם יתקיים מכרז נוסף או שיערך חוזה עפ"י ההנחה בחוזה זה?
תשובה: העבודה עבורה מפורסם המכרז הינה ליווי עבודות המדידה באתר ועד לסיומו (סיום פיתוח, איכלוס ומסירה לרשות המקומית). ההתקשרות בשלב זה היא לשלבים הראשונים, וכוונת המשרד היא להמשיך את ההתקשרות עם זוכה המכרז ובאותם תנאים של ההצעה שזכתה במכרז, הכל כמפורט במסמכי המכרז והחוזה.
8. שאלה: בקשה לדחיית מועד הגשת ההצעות במכרזי המדידות
תשובה: המועד האחרון נדחה לתאריך 18/9/2017, יום שני, בשעה 12:00. ראו גם הודעה נפרדת
9. שאלה: קבלת מסמכי המכרז
תשובה: קבצי המכרז מפורסמים באתר מנהל הרכש הממשלתי של משרד האוצר. להלן הסבר להגעה אליהם:
להיכנס לאתר: www.mr.gov.il
לבחור בלשונית: מכרזים משרדיים
לבחור מפרסם: משרד הבינוי והשיכון
לבחור מכרז: מכרז למתן שירותי מיפוי
או
<https://www.mr.gov.il/officestenders/Pages/officetender.aspx?pid=602787>
10. שאלה: הקבצים מופיעים כקובץ TIFF ולא PDF וזה מאד מקשה על ההדפסה והקריאה.
תשובה: לנוחותכם, חוברת המכרז הועלתה לאתר מנהל הרכש גם במבנה PDF
11. שאלה: במסמכי מכרז 443/2017 מופיע עמוד אחד.
תשובה: חוברת המסמכים מכילה את כל הדפים עבור כל המכרזים. כנראה שלא 'דפדפתי' בתוך קובץ ה-TIF. לנוחותך קיים גם קובץ PDF.
12. שאלה: מכרז מספר 443/2017 הינו בהיקף של 750 יח"ד שזה פחות מ- 1000 ולמרות זאת אני רואה שדרוש סיווג "א" ולא "ב"
האם באמת נדרש סיווג א לפרויקט שהוא פחות מ- 1000 יח"ד?

מדינת ישראל

משרד הבינוי והשיכון

מינהל הנדסה וביצוע



תשובה: לגבי אתר זה, ישנה סבירות גבוהה להגדלה של מספר יח"ד באתר ולכן נדרש מודד בסיווג גבוה יותר, על מנת שלא ייבחר מודד שאינו עומד בסיווג ויידרש להחליפו. מובהר כי יכולת שינוי (לרבות הגדלה) קיימת בכל אתר. גם בשטח וגם במספר יח"ד. מאחר ולאחר זה ישנה סבירות גבוהה להגדלה, נקבע סיווג סף זה.

13. שאלה: בסעיף הביטוח אחריות מקצועית דרוש גבול אחריות מקצועית 600,000 דולר.

במידה והביטוח שלי הינו עד 400,000 דולר האם אני אהיה חייב להגדיל את הביטוח מעכשיו לצורך הגשת המכרז או שניתן להתחייב להגדלה במידה ואזכה במכרז?

תשובה: אין צורך להגדיל מעכשיו את הביטוח, מהזוכה יידרשו ביטוח וערבות לצורך החתימה על החוזה, כמפורט בסעיף 11 (דף 8), כלומר: באם תזכה, תידרש להגדיל את הביטוח במסגרת החתימה על החוזה.

14. שאלה: מכרז מס' 443/2017 גבעת אולגה
אבקש לקבל מספר גוש וחלקות או תרשים של המקום
(מדובר על 400 דונם, 750 יח"ד)

תשובה: מצורפים תיחומים מתוכננים של האתרים. תיחומים אלו רעיוניים וייתכנו בהם שינויים

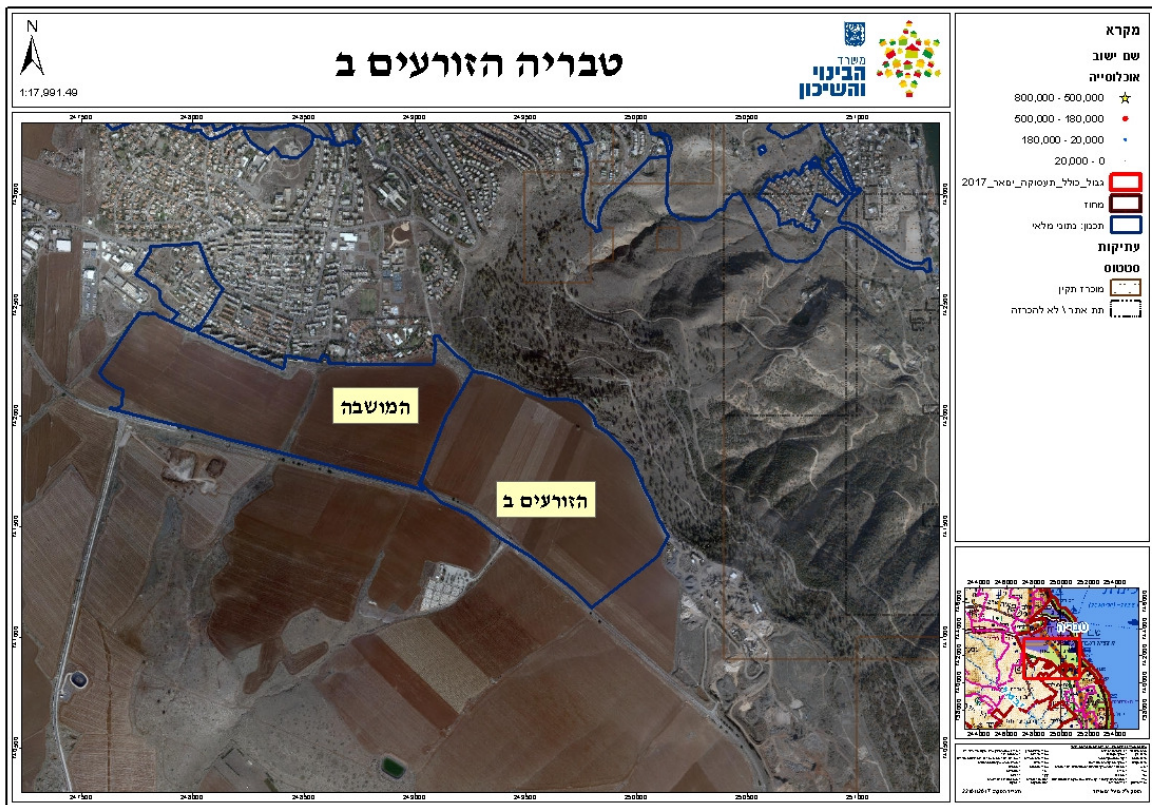
15. שאלה: האם ניתן לקבל נ.צ של האתרים במכרזים לעיל?
תשובה: מצורפים תיחומים מתוכננים של האתרים. תיחומים אלו רעיוניים וייתכנו בהם שינויים



מדינת ישראל

משרד הבינוי והשיכון

מינהל הנדסה וביצוע



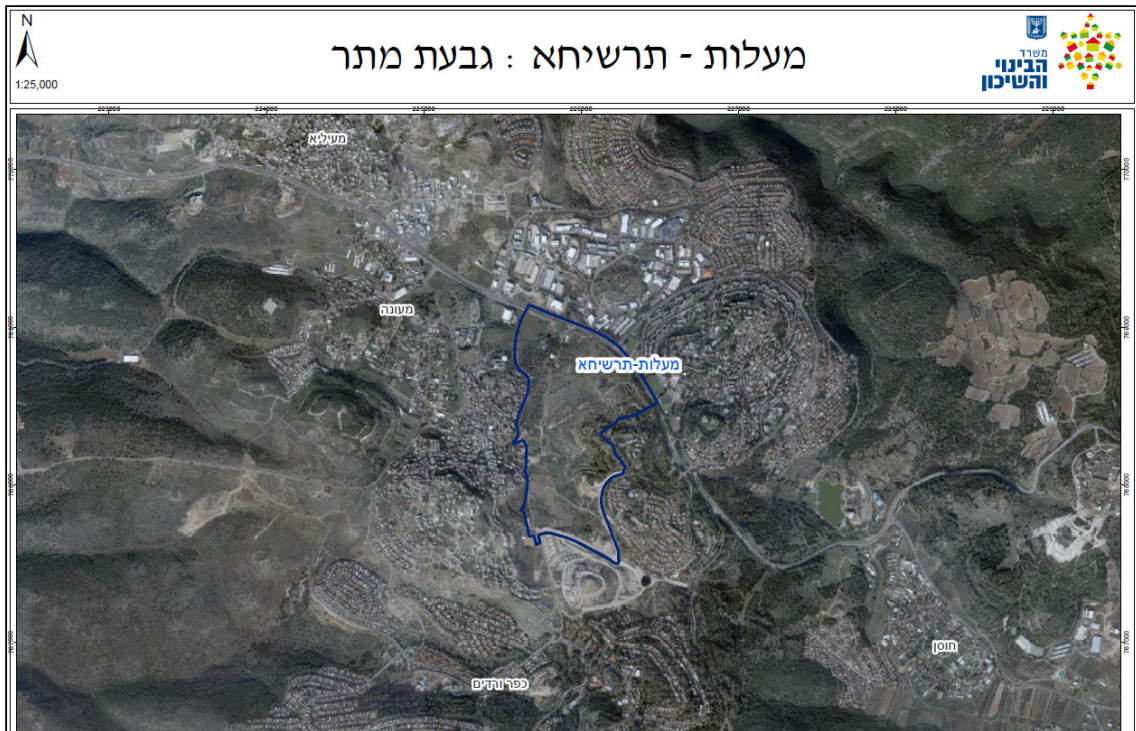
קלרמון גאנו 3, קרית הממשלה המזרחית, ירושלים ת.ד 18110 מיקוד 9118002

טלפון: 02-5847237 פקס:

<http://www.moch.gov.il>



מדינת ישראל
משרד הבינוי והשיכון
מינהל הנדסה וביצוע



ועדת המכרזים